
ИТОГИ ЕГЭ 2021

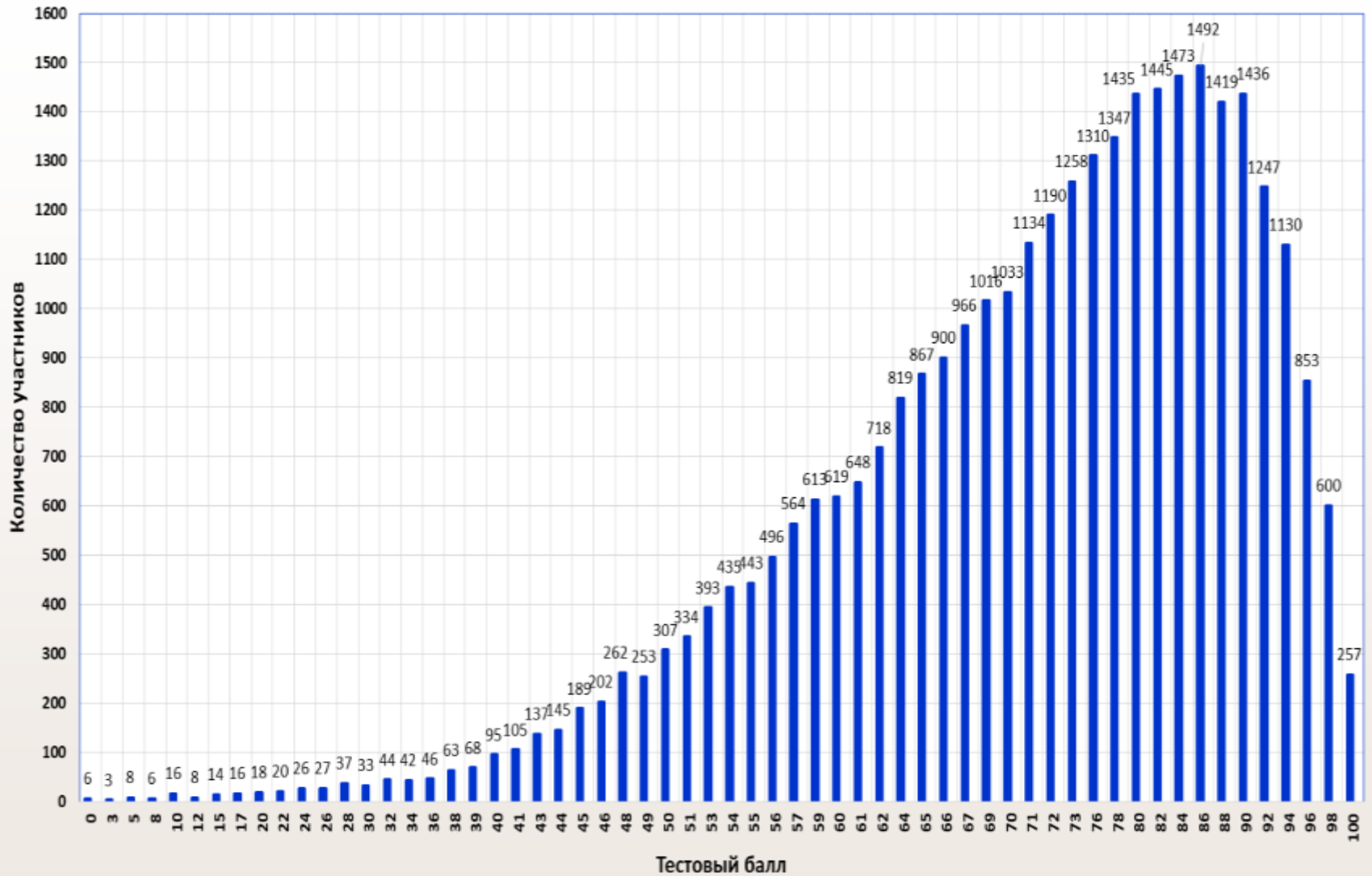
РУССКИЙ ЯЗЫК

Санкт-Петербург
2021

ОБЩАЯ СТАТИСТИКА РЕЗУЛЬТАТОВ 2021 ГОДА

- В 2021 году ЕГЭ по русскому языку в Санкт-Петербурге сдавали 32037 человек. **Средний балл** ЕГЭ в 2021 году в Санкт-Петербурге по всем этапам составил **73,57**, что на 0,98 балла ниже, чем в 2020 году (74,55).
- Как и в прошлом году, **средний балл** в Санкт-Петербурге оказался более чем на 2 балла выше, чем **средний балл** по РФ, где он составил в 2021 году 71,4 (в 2020 году – 71,6).
- Доля высокобалльных работ (от 81 до 99 баллов) в Санкт-Петербурге – 34,58% от общего количества участников (в 2020 году – 35,20%), **100 баллов** получили – **257** человек, что составляет 0,8% участников (1,02% в 2020 году) .
- Количество участников, **не преодолевших пороговый балл**, составило в Санкт-Петербурге по всем этапам 119 человек – **0,37%** (в 2020 году 0,61%).

Распределение тестовых баллов по русскому языку в 2021 году



Динамика результатов ЕГЭ по предмету за последние 3 года



Диаграмма 2

Средний тестовый балл

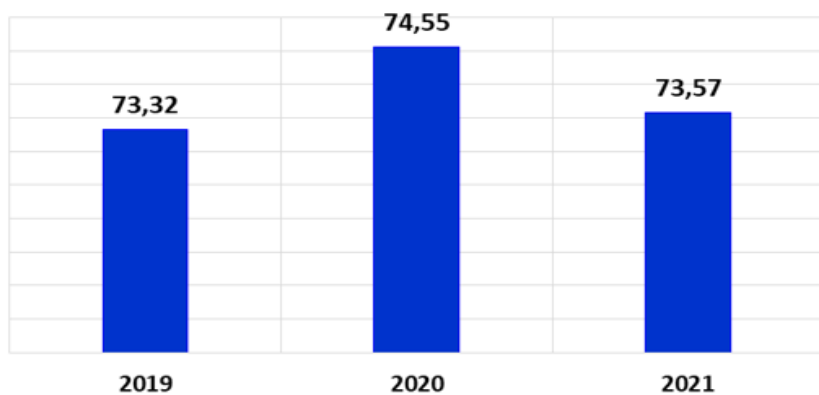


Диаграмма 3

100 баллов, чел.

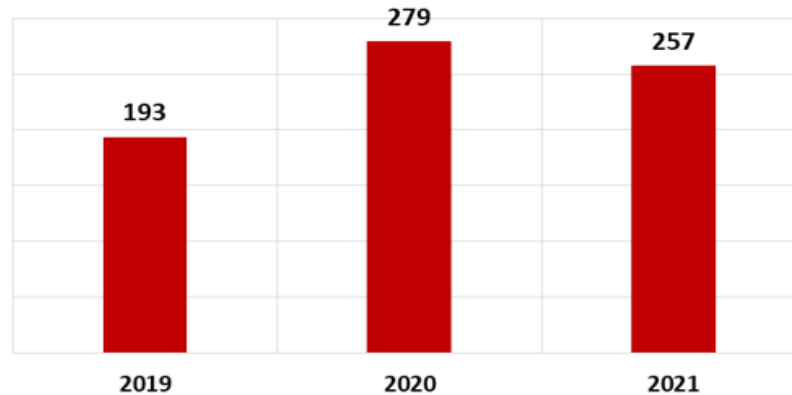


Диаграмма 4

от 81 до 99 баллов

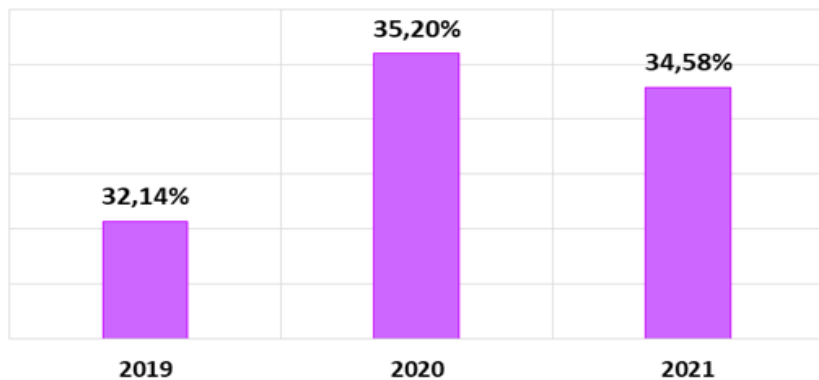
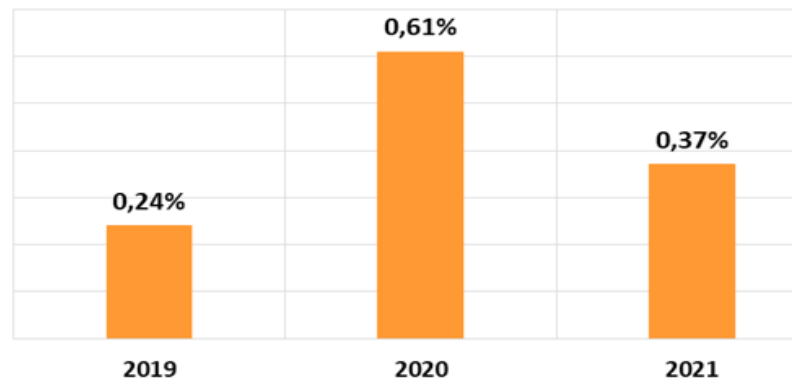


Диаграмма 5

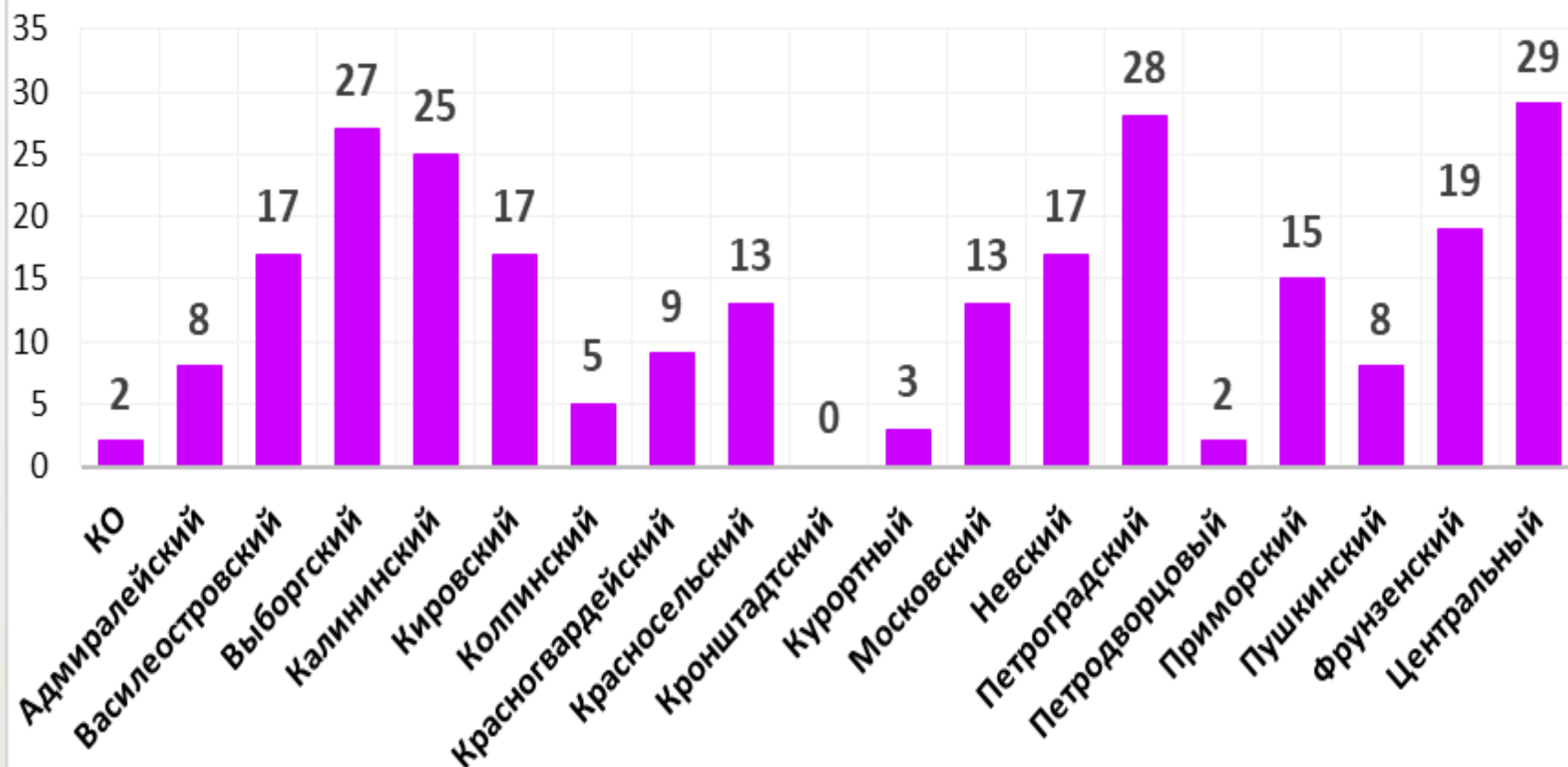
Ниже минимального балла



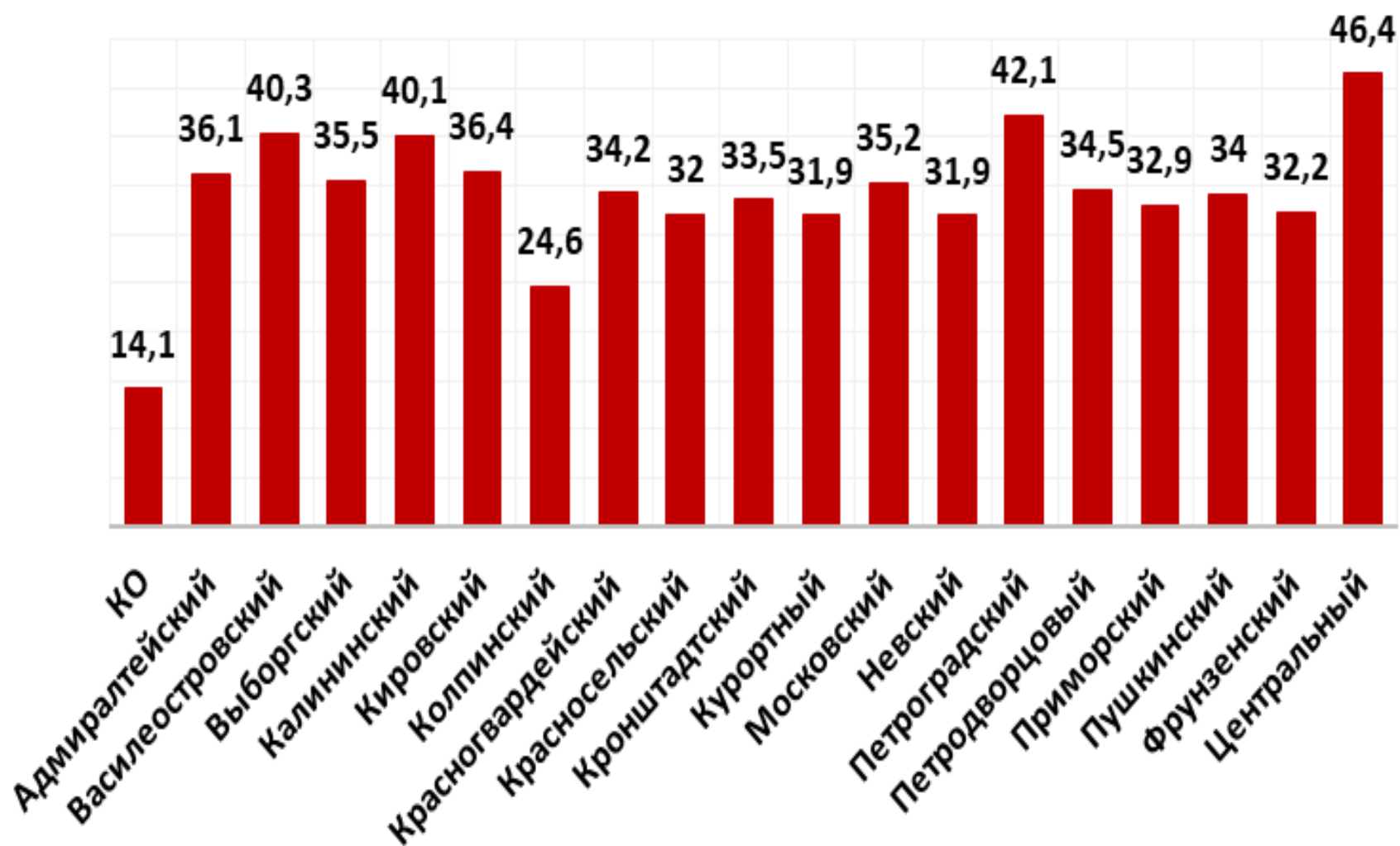


Итоги ЕГЭ по районам

Количество участников, получивших 100 баллов

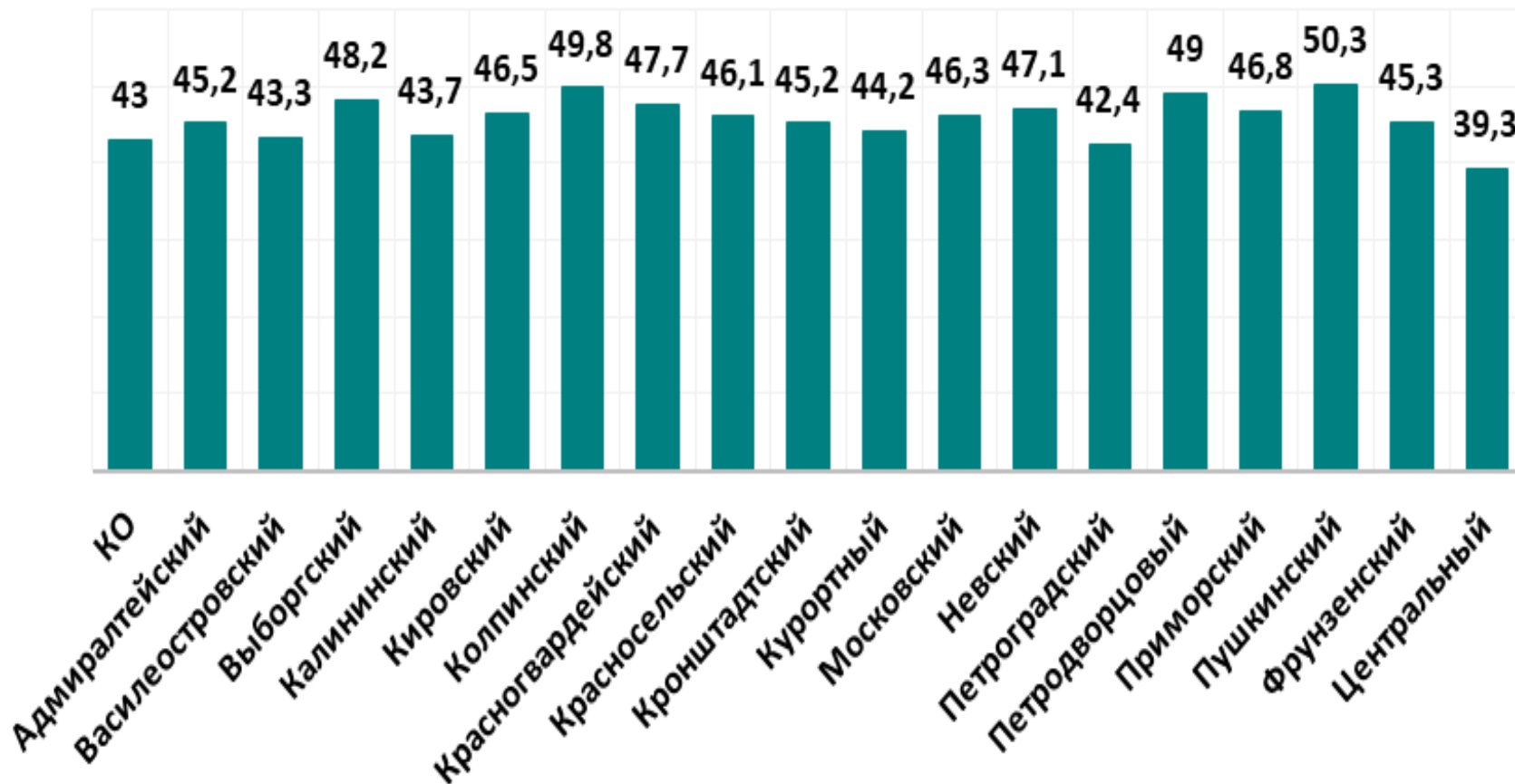


От 81 до 99 баллов

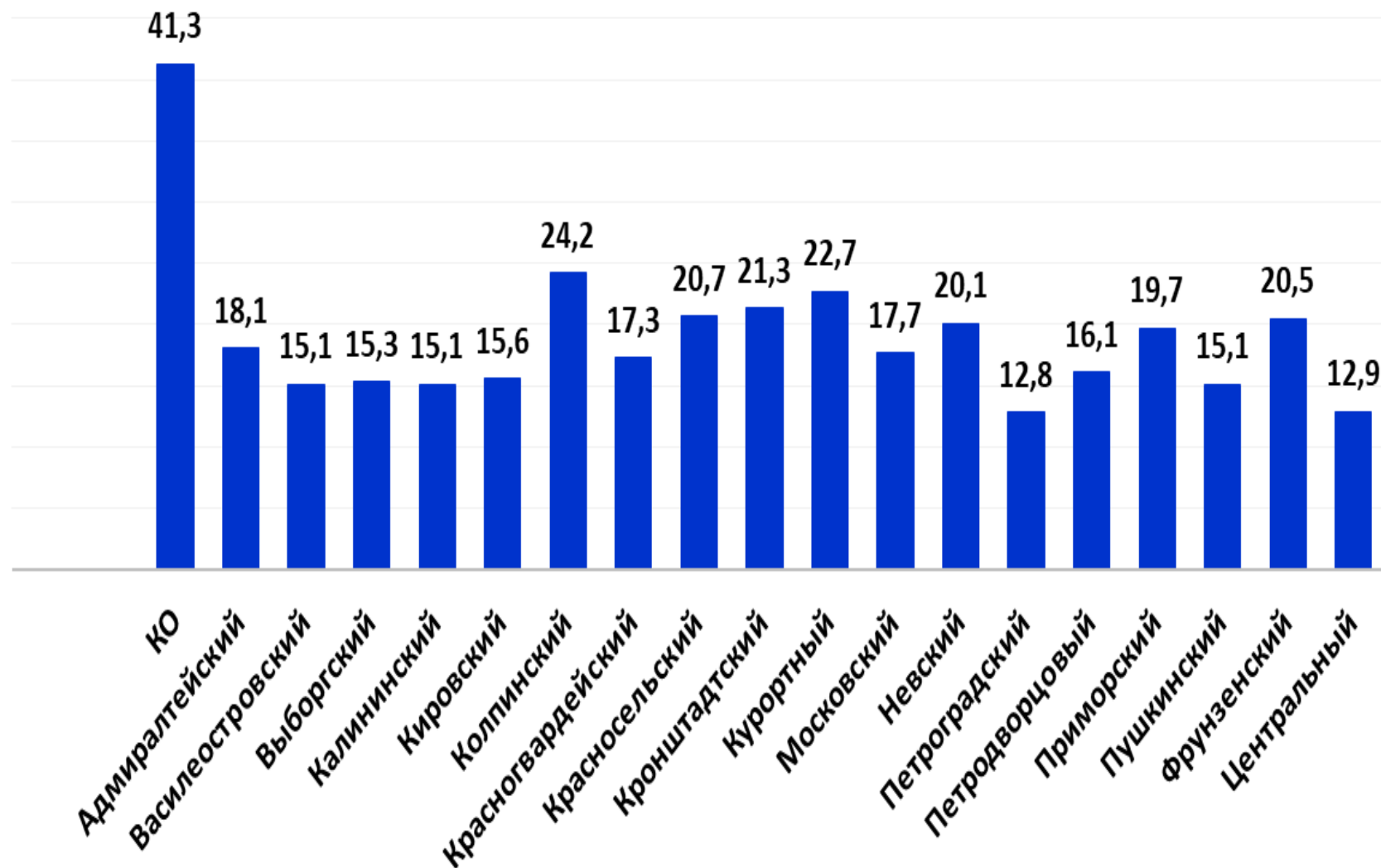


Итоги ЕГЭ по районам

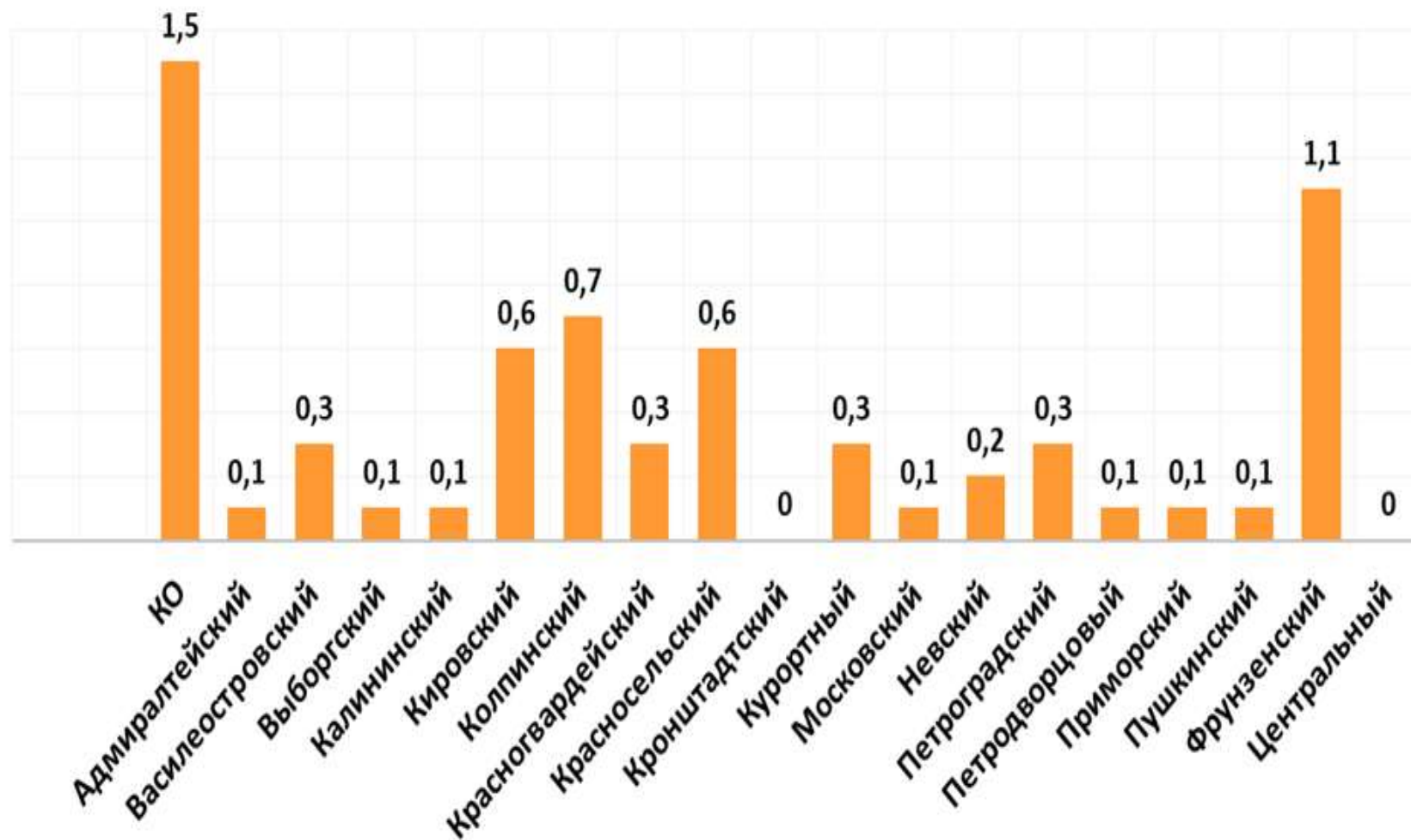
От 61 до 80 баллов



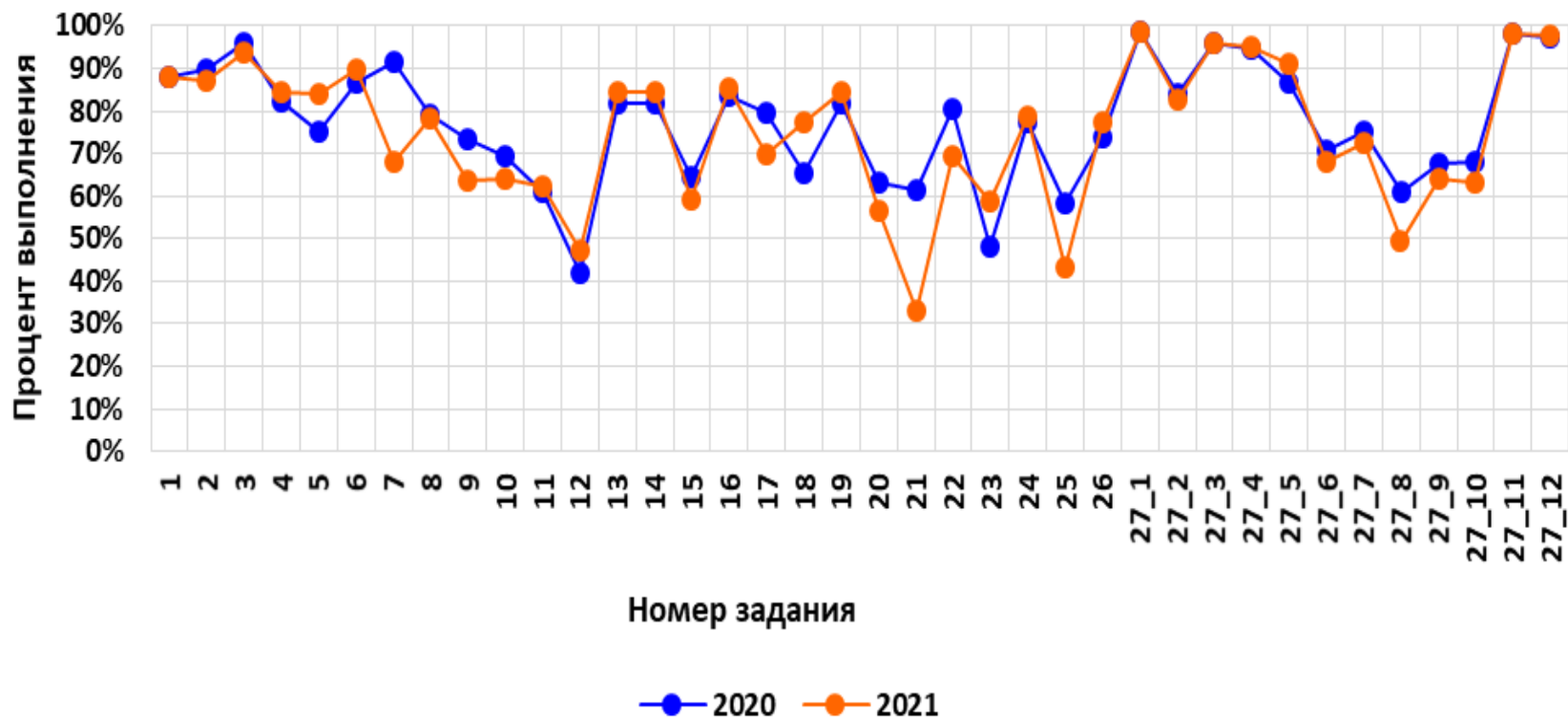
От минимального до 60 баллов



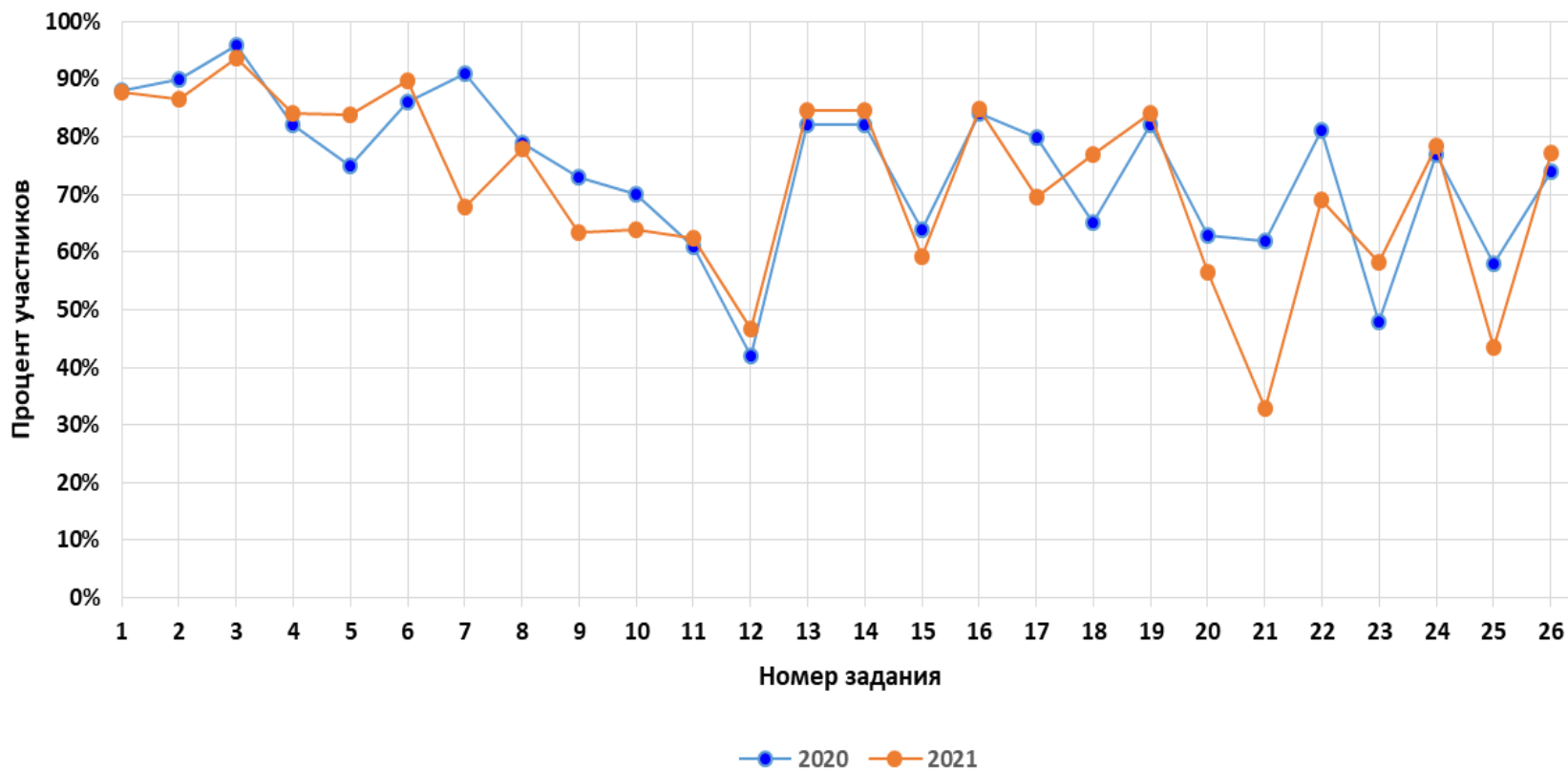
Доля участников, получивших баллы ниже минимального



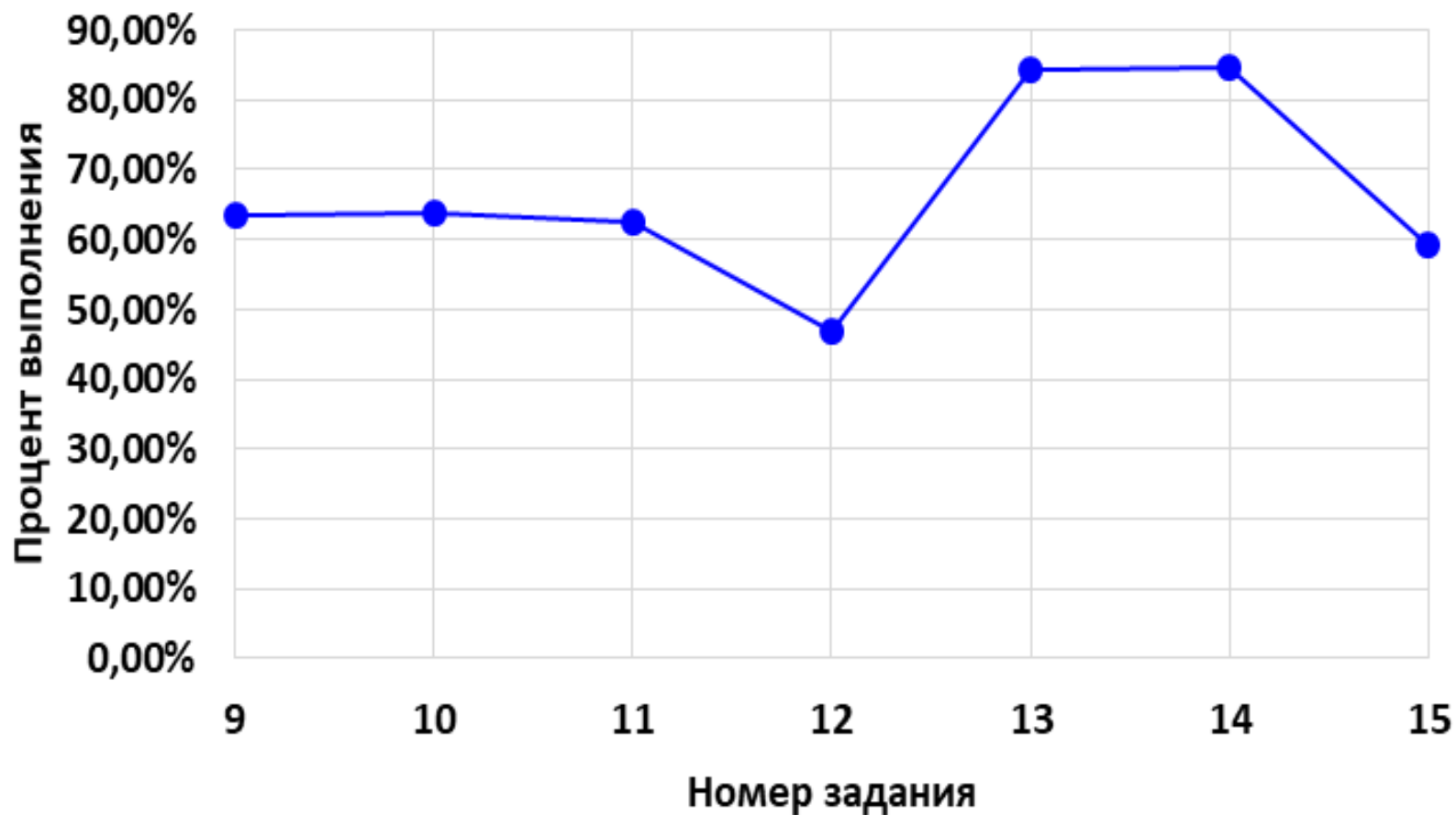
Средний процент выполнения заданий ЕГЭ в 2020 и 2021 году



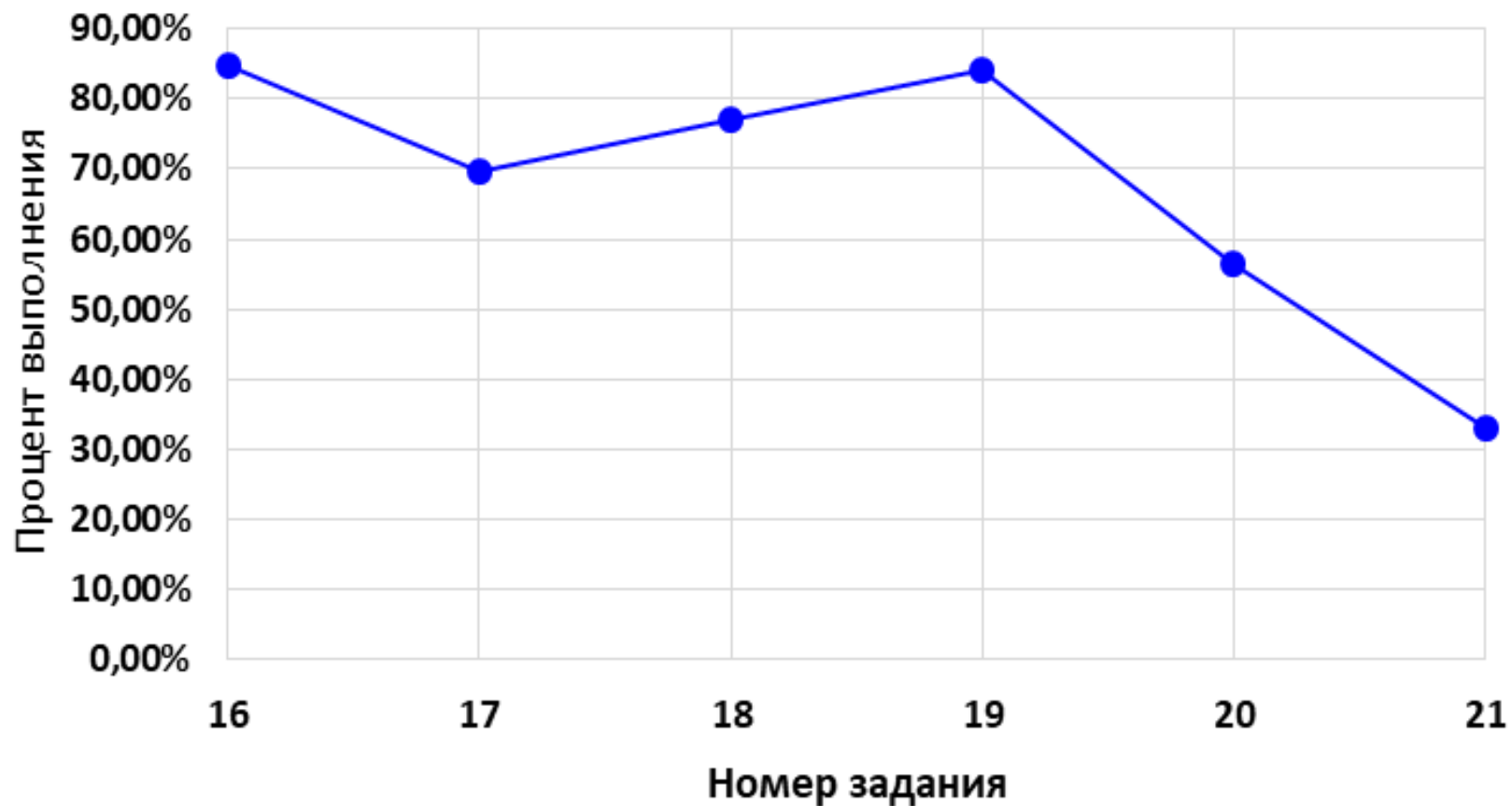
Средний процент выполнения заданий части 1 в 2020 и 2021 году



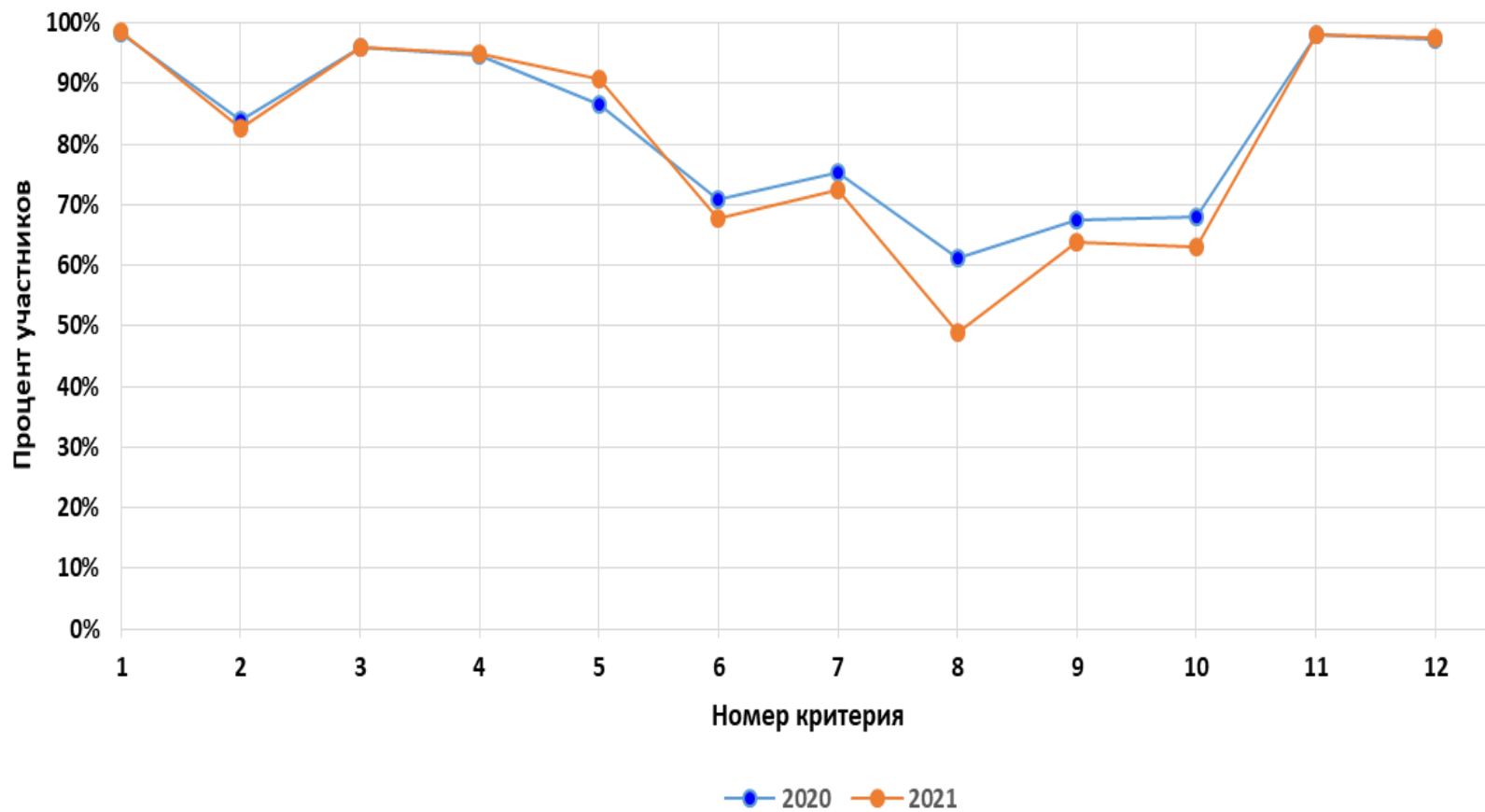
Орфографические нормы



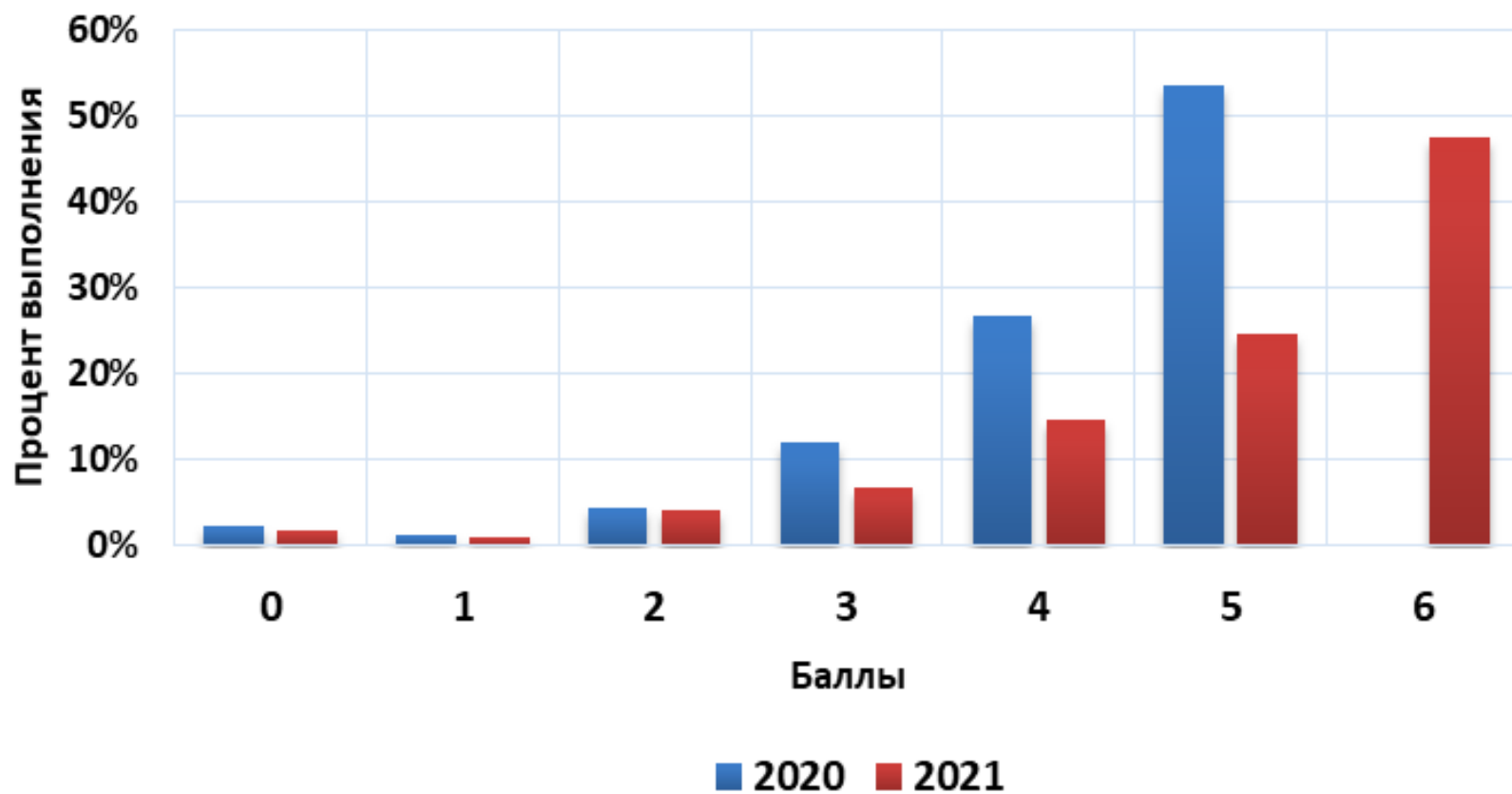
Пунктуационные нормы



Средний процент выполнения заданий части 2 в 2020 и 2021 году



Комментарий. Критерий К2



Рекомендации

- Самостоятельно проводить диагностику учебных достижений по материалам, разработанным ФИПИ, Государственным бюджетным учреждением дополнительного профессионального образования «Санкт-Петербургский центр оценки качества образования и информационных технологий» (РЦОКОиИТ) и Государственным бюджетным учреждением дополнительного профессионального образования Санкт-Петербургской академией постдипломного педагогического образования (СПбАППО), Информационно-методическими центрами Санкт-Петербурга, а также по изданиям ФИПИ и материалам сайта ФИПИ. **Не рекомендовать** к использованию для подготовки участников ЕГЭ и диагностики пособия без грифа ФИПИ.
- На уроках при повторении объёмного материала по орфографии для формирования орфографической зоркости использовать дидактический материалы, в которых есть различные виды работ: тестовые задания и задания по тексту. Также использовать обобщающие таблицы и схемы. Рекомендовать обучающимся собирать в свои папки-кейсы схемы и таблицы и другой справочный материал, которыми они будут пользоваться при самостоятельной подготовке к ЕГЭ.

Рекомендации

- На уроках русского языка больше внимания уделять повторению морфологии, в частности, разрядам местоимений, союзам, указательным словам (местоимения, наречия), разграничению союзов и частиц, так как связь предложений в тексте часто обеспечивается именно этими средствами. Это позволит предупредить ошибки в определении средств связи предложений в тексте. На уроках при повторении объёмного материала по орфографии для формирования орфографической зоркости использовать дидактический материалы, в которых есть различные виды работ: тестовые задания и задания по тексту. Также использовать обобщающие таблицы и схемы. Рекомендовать обучающимся собирать в свои папки-кейсы схемы и таблицы и другой справочный материал, которыми они будут пользоваться при самостоятельной подготовке к ЕГЭ.
- **КОМПЛЕКСНЫЙ/ЦЕЛОСТНЫЙ АНАЛИЗ ТЕКСТА**

Изменения в ЕГЭ-2022 по русскому языку

	Речь		Речь. Речевое общение	
Текст как речевое произведение. Смысловая и композиционная целостность текста	–	Закономерности построения текста	Текст. Признаки текста	Текст. Признаки текста
Средства связи предложений в тексте	–			
Стили и функционально-смысловые типы речи	Учебно-научный, деловой, публицистический стили, разговорная речь, язык художественной литературы. Их особенности	Культура учебно-научного и делового общения (устная и письменная формы). Культура публичной речи. Культура разговорной речи. Культура письменной речи	Функциональные стили (научный, официально-деловой, публицистический), разговорная речь и язык художественной литературы как разновидности современного русского языка	Сфера употребления, типичные ситуации речевого общения, задачи речи, языковые средства, характерные для разговорного языка, научного, публицистического, официально-делового стилей
Анализ текста	Лингвистический анализ текстов различных функциональных разновидностей языка	Различные виды чтения и их использование в зависимости от коммуникативной задачи и характера текста	Анализ текста с точки зрения наличия в нём явной и скрытой, основной и второстепенной информации. Лингвистический анализ текстов различных функциональных разновидностей языка. Виды чтения. Использование различных видов чтения в зависимости от коммуникативной задачи и характера текста	Виды чтения. Использование различных видов чтения в зависимости от коммуникативной задачи и характера текста. Лингвистический анализ текстов различных функциональных разновидностей языка. Проведение стилистического анализа текстов разных стилей и функциональных разновидностей языка. Комплексный лингвистический анализ текста

Экология – это наука о взаимодействии живых организмов и их сообществ между собой и со средой, в которой они обитают. Эти взаимоотношения изучают самые разные науки: биология и химия, астрономия и космология, математика и философия. <...> они вносят свой вклад в экологию, которая сегодня разделилась на ряд самостоятельных дисциплин: общую экологию, агроэкологию, гидроэкологию, экологию человека и т.д.

Активно формируется в наши дни экология культуры, или духовная экология. Конечно, между экологией природы и экологией культуры не может быть непроходимой пропасти, вместе с тем между ними есть большое различие. Утраты в природе до известных пределов восстановимы. Иное дело – ценности культурные и нравственные. Они или восстанавливаются с большим трудом, или вовсе исчезают, как, скажем, разрушенные памятники, сгоревшие книги, рукописи...

Если культура – это совокупность достижений общества в области науки, просвещения, искусства, то закрепляются эти достижения, как правило, в языке, в Слове. Возникнув на определённом историческом этапе, литературный язык сам по себе служит свидетельством уровня духовного развития народа, общества. Как всякое живое на Земле не может мириться со своей смертью, так и живая нация не может смириться с деградацией своего языка. Ведь язык – это и **основа** национальной памяти, и ключ к пониманию духовного мира, своего и чужого.

(По Л.И. Скворцову)

1

Укажите варианты ответов, в которых даны верные характеристики фрагмента текста. Запишите номера этих ответов.

- 1) Наряду с общеупотребительной лексикой в тексте используются термины (*экология, агроэкология, гидроэкология* и др.), тематическая группа слов, отражающая проблематику текста (*культура, природа, ценности, памятники, исторический этап, литературный язык, нация, память, духовный мир* и др.).
- 2) Использование метафор (*...между экологией природы и экологией культуры не может быть непроходимой пропасти; ключ к пониманию духовного мира*); антонимов (*свой-чужой*), сравнения (*Как всякое живое на Земле не может мириться со своей смертью, так и живая нация не может смириться с деградацией своего языка.*) способствует эмоциональности, выразительности изложения, помогает передать авторскую оценку описываемым явлениям.
- 3) Текст содержит грамматические особенности, характерные для письменной речи: отглагольные существительные (*взаимодействие, вклад, утраты, различие, достижения* и др.), конструкции с существительными в родительном падеже (*между экологией природы и экологией культуры, свидетельством уровня духовного развития народа, к пониманию духовного мира* и др.).
- 4) Выразительность текста обеспечивается синтаксическими средствами, среди которых – ряды однородных членов предложения, инверсия, вводные слова.
- 5) Текст относится к научному стилю речи, так как основные цели автора – сообщить информацию, имеющую практическое значение, дать чёткие инструкции.

Рекомендации

- <http://www.fipi.ru/content/otkrytyy-bank-zadaniy-ege>
- Курсы для учащихся в РЦОКе (октябрь – март)
- Методические рекомендации для учителей 2021 года (авт. Цыбулько И.П.)
- Аналитические отчёты предметных комиссий по русскому языку (авт. Белокурова С.П., Каминская Л.Н., Зверева Л.Н.) и литературе (авт. Зазнобина Т.И., Малкова Ю.В., Молодец О.Б.)
- Курсы «Единый государственный экзамен по русскому языку: технологии подготовки» (проводят: Белокурова С.П., Каминская Л.Н., Зверева Л.Н.) (со 2 октября – 16 ч.)

Спасибо всем за работу! Удачи в новом учебном!
